

# はなみずき

発行 東部区民活動センター運営委員会  
〒164-0011 中野区中央 2-18-21  
TEL 3363-0631 FAX 3363-0632

2017. 6. 15 第 25 号

東部地区を担当する  
民生・児童委員のみなさん

## お悩みは？ 聞いて支援につなぐ役

「大変、通帳がなくなっちゃったの！」  
民生委員の女性に、あわてた声の電話が入ります。非常によくある相談だそうなんです。東部地区は新宿に近い都会なので、家族が仕事に出ている朝から晩まで独りで過ごす『日中独

居」の高齢者が目立ちます。昼間じっとしていると不安におそわれる。夜、帰った息子と捜すと布団の中から通帳が。「そうそう、そこに隠したのよ」と思い出す。誰も話さないでいると、そうやって認知症が近づいてきます。昼の居場所や話相手があれば……。

## 民生委員・児童委員 東部地区の 30 人改選

東部地区の民生委員・児童委員 30 人が改選されました。欠員だった地区もすべて補充されて、氷川は 1 増となりました。

厚生労働大臣より委嘱を受けて、それぞれの担当区域で、福祉に関する住民の相談を聞きとり、関係機関との橋渡しの役割を果たします。任期は 3 年間。

民生委員は児童福祉法に基づき児童委員も兼ね、児童妊産婦の福祉に関する相談にも応じます。

主任児童委員は、いじめや不登校・虐待など児童の問題や妊産婦に関する相談を担当し、児童相談所などの機関との連絡をとります。

委員のお名前	電話番号	担当区域
深沢 行代	3372-0463	本町1丁目 13番(9~18号)、14番、15番(7~24号)、31番、32番 中央1丁目 1番、21番、33~39番
由井美恵子	3372-1701	本町2丁目 46~51番、54番
幕内真由美	3372-5870	本町3丁目 32~33番、本町4丁目 5番、中央3丁目 23番
藤井 裕子	3363-1826	中央2丁目 1~6番、29番、30番
飯田 敬子	3366-4016	中央1丁目 2~12番、13番(9~11号)、14番、15番、18番、19番、20番(1~4、18~35号)
川口みさ子	3361-4324	中央1丁目 16番、17番、20番(5~17号)、22~24番、26~32番
堀 すが子	3369-9728	中央1丁目 40番~50番
小林 真里	3368-1215	中央2丁目 7~20番
坂口江美子	3361-7214	本町3丁目 27~31番 中央2丁目 24~28番、31~33番、46番、47番
水野 満江	3369-2755	中央2丁目 34番、38~45番
山田三重子	3368-1712	中央2丁目 48~56番
米ノ井英次	3366-0103	中央3丁目 1番、2番、22番、24~26番
小池 久子	3361-8624	中央2丁目 35~37番、57~59番
小堀 敬子	3365-5847	中央1丁目 13番(1~8号)、25番、51~52番 中央2丁目 21~23番、東中野1丁目 2~9番、東中野2丁目 1~3番
小林 淳子	3369-7563	東中野1丁目 37~50番
久保田朋子	3363-6599	東中野1丁目 1番、15~23番
中村 恵子	3369-7090	東中野1丁目 51~59番
鈴木 静子	3369-8572	東中野1丁目 10~14番、24~25番
永長由美子	3366-5610	東中野1丁目 26~35番
神山 映子	3369-8621	東中野2丁目 4~8番、18番、19番
辻本美禰子	3369-3575	東中野2丁目 17番、20~28番
大倉 晴子	3368-5359	東中野2丁目 9番、10番、15番、16番、29~34番
小熊 笑子	3361-1966	東中野2丁目 11~14番、35番、36番
平泉 紀子	3369-7497	中野1丁目 1~8番、26番、27番
佐藤 浩子	3368-9107	中野1丁目 9~20番、22~25番
橋本 和子	3361-1820	中野1丁目 21番、28~31番、33~39番
河本 茂子	3362-3797	中野1丁目 40~49番、51番
加藤 洋子	5386-8724	中野1丁目 52番、53番、54番(1~5号)、56番(7~13号)、57~63番
高山 直子	3369-6471	主任児童委員(東部地域全域)
森尻千佐子	3367-6836	

※青字のお名前は新任の委員さんです



まだ50代、60代だが持病を抱えた生活保護受給者も増え、部屋で独り倒れていたケースもありました。相談相手がなく悩んでいる子育てママにも目を向けなくては。  
最近の民生委員さんたちは多くのケースと向き合っています。高齢者調査リストの全員を訪問するだけでは、こんな現状に対処できなくなっているのです。もつとアテナを広げたい。会長の大倉晴子さんは「町会だけでも、民生委員だけでもできない活動です。東部では、『町会と民生、ともに歩む』という構えですね。道端でも声を掛け合い、子どもからお年寄りまで、どうしたらうまく支えあっていけるか課題にして活動していきたいです」と話しています。

## コラム なかま

### いやだった学童疎開

中野一丁目町会長

植松 康次



私は、昭和20年3月、新2年生として長野のお寺へ学童疎開した。親元を離れ、中野駅から列車に乗ってしばらく行くと、民家が真っ赤に燃えているのが見えた。いつ空襲でやられるか、怖かったことが鮮明にのみがえってくる。夜、また怖い目があった。便所が離れていて暗いうえに、竹藪が風でガサガサ揺れてとても不気味だった。夜中に起きていくのは大変で、我慢して寝込んでしまったようだが、時には我慢できずに漏らしてしまったことがあった。こんな時の翌朝は大変。「布団を担いで干しといで」と寮母さんに言われ、みんなが見ているなかで恥ずかしい思いをしたものだ。時には2、3人一緒の時もあった。天気の良い日には廊下で陽なたぼっこをさせられた。シラミ退治のためだ。小さな爪の間にはさんでつぶすのだ。とてもいやだった。また、健康増進のために、たわしを使っている乾布摩擦は風呂に入る時、肌がひりひりしてとてもつらかった。食事の内容は覚えていないが、「お百姓さんが8回も手数をかけて作ったのだから、よく噛んで食べる」と言われたことだけ覚えてる。

上級生が先生に代わって支配する集団生活には、時にはいきすぎがあり、裏ボスによるいじめで苦しんだ人もいたと聞いている。断片的しか思い出せないが、私には、いやなことばかりが多かった。東京都は、空襲が予想される大都市の大人たちが安心して防衛に従事できるよう、また次期戦力になる子どもを戦禍から守るために学童の集団疎開を実施したという。

現代に生きている大人には、子どもたちを二度と再びこのような目に合わせたいけない使命があると思う。



# 「住みよい町に」とボランティア

区民活動センター運営委員会 こんなメンバー ↓

- 14町会長
- 東部地区委員会
- 民生・児童委員協議会
- 日本赤十字奉仕団東部分団
- 東部友愛クラブ連合会
- 東部ボランティア
- 東部ことぶき
- 中野区保護司会東部分区
- 東部ふれあい食事サービス
- ぴよぴよひろば運営委員会
- 東部あいあいステーション
- 小中学校PTA(新規)
- 宮園高齢者会館運営委員会(新規)

各団体 1～2名が集まって

## 東部区民活動センター運営委員会

4つの部会に分かれて動く

- 支えあい部会**
  - 防災連絡会
  - 支えあい検討会
- 広報部会**
  - はなみずき編集委員会
  - ホームページ編集委員会
- 地域事業部会**
  - 企画委員会
  - 実行委員会
  - みんなのひろば企画委員会
  - 運動会企画委員会
  - 反省会準備会
- まつり部会**

東部区民活動センターの運営委員会で、いったいなんだろう。安全で住みやすい地域を作るために集まった、東部地区よりぬきのボランティア集団です。右図のように、地域で活動する団体から1名以上の代表が派遣され、構成されています。前ページで紹介した民生委員、日赤

や配食、乳幼児サロンなど、日頃から奉仕活動にいらすメンバーが、さらに4つの部会に分かれて地域に貢献すべく活動します。今春からは三中・十中・塔山小・谷戸小のPTAからも1名ずつが加わり、厚みを増しました。この活動を毎号、少しずつ紹介します。

### 廃油回収 ご協力を

おいしい天婦羅を食べたあとの、使用済みの油の処理に悩んでいませんか。東部区民活動センターの階段の横で、食用油の廃油を回収しています。あなたがご存知ですか。毎月第4火曜日の午前9～12時、シルバー人材センターの阿部正幸さんがあなたをお待ちしています。平成27年4月に始まった食用油の廃油回収。ちょうど2年がたちました。初めの頃は、使用済みの油や期限切れの贈答品の油が多く集まりましたが今は大小混ぜて10本ほどに落ちています。ロコミである程度固定化しています。



阿部正幸さん



が、区民活動センターまで自分で持ってこられない人もいます。できれば近所同士で協力しあって持ってこられたら、もっと有効利用が上ると思います。回収された廃油は、せっけん等の材料となる工業用油脂に生まれ変わります。環境によく、ごみゼロに協力できます。ぜひ家の中をもう一度見てください。

集会所抽選日

9月分 7月18日(火)

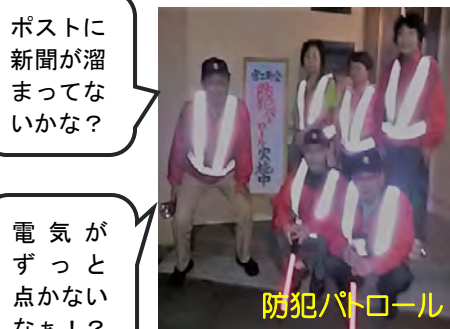
10月分 8月21日(月)

11月分 9月19日(火)

## 支えあいの先に 防災がある

「支えあい部会」って何をしているの？一番イメージの湧きにくい部会かもしれません。4月10日、「支えあい全体会」に、支えあい部員、防災会、民生児童委員、町会長、中部すこやか、東中野包括、社会福祉協議会の32人が集まりました。

支えあいつて地味で、日々行われることは小さいことかもしれませんが、誰かが誰かを気にしています。心がふわっと温かくなる会議でした。29年度のテーマは「安否確認を合言葉に防災訓練をしよう！」。1年後の報告が楽しみです。



防犯パトロール

ポストに新聞が溜まってないかな？

電気がと点かないなあ！？

### 28年度報告

- ★支えあい支援マップの発行
- ★法政大学 宮城教授 講演会「熊本地震と地域支えあい活動」
- ★町会、近隣町会・避難所での防災訓練

### 14町会からの取り組み報告

- ★支えあい名簿の方(災害の時一人で避難するのが難しい方)の元へ、上記マップや敬老の日のお祝いを持って訪ね、お話しする。
- ★防災訓練の時、回覧板の班長さんが、支えあい名簿登載者の方に声をかけてから、集合場所に行ってみる。
  - ➔ 登載者全員の安否確認 etc.

シリーズ：覗いてみよう区活の動き

①支えあい部会

### 編集後記

東部地区は、中野坂上交差点を中心に再開発事業と青梅街道と山手通りの道路拡幅事業で、大きく様変わりし、昼間人口が夜間人口を上回り活性化してきました。新しい店が徐々に増えてきて選択肢が多くなり何処も賑わっています。

しかしまた様子が変わろうとしています。第十中学校が第三中学校との学校統合により、新しい複合施設として、地域図書館なども入り、新しい顔となります。そこで仮称『中野東中学校』として再出発します。その時どう変貌するか？4年後を楽しみにしています。(R・Y)

### 配達ボランティア募集

東部ふれあい食事サービス 毎週木曜日、地域の高齢の方に、お昼の食事を作って届けています。

日時：木曜日 11時30分～

場所：東部区民活動センター 2階

\*詳しいことは、運営委員会事務局まで 03-3363-0631